

財團法人高等教育評鑑中心基金會

目 次

一、總說明

- (一)概況1-3 頁
- (二)工作計畫或方針4-10 頁
- (三)本年度預算概要11 頁
- (四)前年度及上年度已過期間預算執行情形及成果概述12-14 頁

二、主要表

- (一)收支營運預計表15 頁
- (二)現金流量預計表16 頁
- (三)淨值變動預計表17 頁

三、明細表

- (一)收入明細表18 頁
- (二)支出明細表19-28 頁
- (三)固定資產投資明細表29 頁

四、參考表

- (一)資產負債預計表30 頁
- (二)員工人數彙計表31 頁
- (三)用人費用彙計表32 頁

總 說 明

財團法人高等教育評鑑中心基金會

總說明

中華民國 104 年度

壹、概況

一、設立依據

依據「大學法」及「大學評鑑辦法」相關規定設立。

二、設立目的

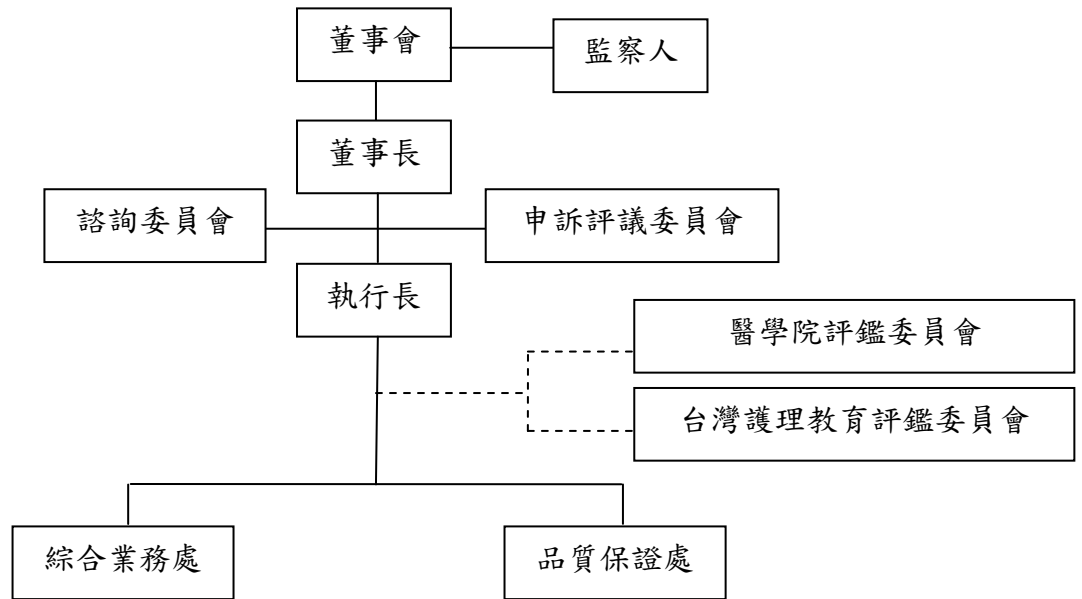
大學校數快速擴張之後，高等教育品質出現下降的隱憂。為了維持及提升大學教育水準，民國 83 年「大學法」修訂後，賦予教育部辦理大學評鑑之責，其中第五條第二項規定「教育部為促進各大學之發展，應組成評鑑委員會或委託學術團體或專業評鑑機構，定期辦理大學評鑑，並公告其結果，作為政府教育經費補助及學校調整發展規模之參考」。

有鑑於國內缺乏專業評鑑機構，教育部遂於民國 94 年 12 月 26 日與全國 153 所大專校院共同捐助成立「財團法人高等教育評鑑中心基金會」(以下簡稱本會)，成為臺灣唯一的財團法人高等教育評鑑專責機構，負責辦理大學系所評鑑與校務評鑑事務，希望透過第三方外部評鑑的執行，協助國內大學教學水準持續提升。

本會除了辦理大學評鑑事項，亦積極研究國內外評鑑制度，協助政府規劃、建構適切的評鑑指標與完整的評鑑機制，同時培訓評鑑人才，積極宣導評鑑相關資訊，以提升我國高等教育評鑑水準，建立國人正確的評鑑觀念與評鑑共識。

三、組織概況

本會自 102 年 8 月 1 日起組織架構如下：



- (一) 董事會：置董事十五人至十九人、監察人三人至五人，掌理董事長之推選及解職，執行長選聘及解職，基金之籌措、管理及運用，重要規章之審核，年度收支預算及決算之審定，業務計畫之審核及其推行之監督等事宜。置董事長一人，由董事推舉產生，負責綜理會務，主持董事會議，對外代表本會。置監察人三至五人，負責稽核基金和存款，監督財務狀況，查核決算表冊事宜。
- (二) 執行長一人，負責執行本會高等教育評鑑工作事項。
- (三) 諮詢委員會：置諮詢委員九人至十三人，提供有關高等教育評鑑諮詢工作。
- (四) 申訴評議委員會：置委員九人至十五人，負責受評學校申訴案件之評議工作。
- (五) 本會設綜合業務處和品質保證處，其職掌如下：

1.綜合業務處：置處長一人、專員、佐理員及行政助理若干人，負責本會議事、人事、總務、會計、出納、資訊服務、公關傳播，及高教評鑑期刊與專書出版、國際交流等相關事宜。

2.品質保證處：置處長一人、研究人員二人、專員及行政助理若干人，負責評鑑業務之規劃與執行、自辦外部評鑑之審查、評鑑委員研習課程之發展，及高等教育評鑑研究與規劃等相關事宜。

(六) 醫學院評鑑委員會：置主任委員一人、執行長一人、管理師二人、秘書一人，綜理醫學院評鑑相關事宜。

(七) 台灣護理教育評鑑委員會：置主任委員一人，助理若干人，綜理護理教育評鑑相關事宜，本委員會於 103 年 7 月 31 日結束。

貳、工作計畫或方針

一、補助計畫

(一)計畫名稱：104 年度工作計畫

(二)計畫重點

依本會「捐助及組織章程」，配合政策執行評鑑業務所需基本營運行政費用。

執行期間：104 年 1 月 1 日至 12 月 31 日

執行內容及方式概述如下：

1、辦理本會自我品質保證作業

為健全內部控制制度持續推動及維持本會 ISO「ISO9001：2008 年版國際品質管理系統」與「ISO27001：2005 資訊安全管理系統」之品質，預計於 104 年 1 月至 2 月邀請外部專業驗證機構進行「ISO9001：2008 年版國際品質管理系統」與「ISO27001：2005 資訊安全管理系統」之第一次定期追查，並持續辦理內部稽核、召開管理審查會議、執行風險評鑑作業，進行相關業務的檢討與改進。

2、創發國內、外評鑑及高等教育接軌之平台

為達到創發國內、外評鑑及高等教育接軌平台之目的，擬透過人員互訪、參觀實地訪評等活動，104 年度將持續與已簽署合作備忘錄之亞洲地區國際品保組織維持密切聯繫與合作；本會亦將邀集國內相關學會或品保組織如台評會、IEET 等合作辦理

國際研討會，依據我國高等教育發展之需求，透過工作坊、國內外高教品保學者專題演講與論文發表之方式，對國內大專校院品保實務工作者、大學校院主管、學者與關心高等教育品質保證者，提供國際評鑑趨勢與新知

3、發行出版品

發行《評鑑雙月刊》紙本 6 期，並與中華工程教育學會 (IEET)、台灣評鑑協會等機構續簽合作協議，繼續維持「本會發行、IEET 協同發行、台評會贊助發行」的三方合作發行模式，以使《評鑑雙月刊》成為國內高等教育品保機構的資訊整合平臺，促進外界對於高教評鑑與品質保證內涵的認識，同時俾利國內大學強化自我品質保證工作。

同時規劃中、英文專書出版，邀集高等教育評鑑與發展相關領域學者，針對國際新知、國內高等教育政策規劃方向及本會相關研究發現進行專書撰寫，透過高等教育評鑑系列叢書形式，期能成為高等教育評鑑領域的指標性書籍。

4、強化宣導與公共關係

擴大公共關係的經營層面，適時參與大學校長會議或其他相關活動，針對本會可提供之評鑑相關服務提供適切之資訊，並與與會大學代表就其所關切的高教品保議題交換意見。

(三)經費需求：4,122 萬 7 千元。

(四)預期效益

- 1、建置獲認可高等教育機構註冊網之資訊平台，透過此平台將增加我國高等教育之能見度，促使國際人士更加瞭解我國高等教育品質，有助於吸引優秀國際學生來台留學。
- 2、出版期刊與專書，協助國內、外高等教育評鑑之一般資訊、與學術論文交流，促使本會成為高教評鑑資訊與學術的重要據點。
- 3、舉辦研討會和研習會，協助國內、外高等教育品質保證人員進行學習與交流活動，並且推展本會與國際高等教育品質保證機構相互交流與合作事宜，帶動我國高等教育及評鑑國際化。

二、委辦計畫

(一)計畫名稱：104年大專校院所評鑑及醫學系評鑑計畫

(二)計畫重點

依本會「捐助及組織章程」，配合政策執行各項評鑑業務所需參與評鑑工作所需直接費用。

執行期間：104年1月1日至12月31日

執行內容及方式概述如下：

1、規劃及辦理校務評鑑

(1)規劃校務評鑑

依據103年所研擬出之校務評鑑實施計畫草案，持續蒐集互動關係人意見，確定實施計畫中各項目，包括分年分類期程、評鑑項目、實地訪評流程、認可程序及結果評定等細項，報部核

定後辦理實施計畫說明會，以及規劃與執行後續委員遴聘、培訓相關事宜。

(2)辦理校務評鑑追蹤評鑑與再評鑑

國立金門大學之校務評鑑獲教育部核准延後至 102 年度下半年進行，故本（104）年度將依評鑑程序進行後續追蹤階段作業。

2、規劃及辦理通識教育暨系所評鑑

- (1)採用 103 年度系所評鑑新修訂指標，辦理大學校院通識教育暨系所評鑑，以及之前「有條件通過」和「未通過」受評單位之追蹤評鑑與再評鑑。
- (2)進行 104 年度大學校院通識教育暨第二週期系所評鑑之 29 所學校前置作業事宜（包含行前說明會、各年度申復作業、實施計畫說明會、前年度申訴評議作業等）。
- (3)辦理 103 年度下半年大學校院通識教育暨第二週期系所評鑑之 5 所學校申復作業。
- (4)辦理 104 年度上半年大學校院通識教育暨第二週期系所評鑑之 10 所學校申復作業。
- (5)受理 103 年度上、下半年大學校院通識教育暨第二週期系所評鑑申訴案，並且依本會大專校院評鑑申訴評議規則，於期限內完成申訴評議作業。

3、辦理大學醫學院評鑑

辦理醫學院醫學系評鑑，依照各醫學院醫學系前次評鑑結果 104

年將實施台大、陽明、高醫等三校醫學系之追蹤訪視；並按預訂之評鑑時程，實施台大、中山等二校之全面評鑑。此外，配合教育部之政策，將對新設立之義守大學學士後醫學系國外專班進行第二次的訪視。

4、辦理大學自我評鑑結果認定計畫

辦理 104 年提出申請之大學校院自我評鑑結果認定事宜，包含實施計畫說明會、初核、審查與認定決定事宜。

5、精進大學校院自我品質保證機制

大學校院自我評鑑自 103 年開始試辦後，各校評鑑相關人員即面臨評鑑專業知能不足之問題，因此本會自 104 年度起以大學校院行政主管與評鑑規劃人員為對象，分北、中、南 3 區辦理 6 至 9 場次的「大學自我評鑑系列講座」。此外，各校評鑑人員亦可參與以全體評鑑人員為對象的「評鑑領航系列講座」及「評鑑技術精進系列講座/工作坊」(預計辦理 4 場次以上)等。另配合本會「評鑑人才培訓網」之建立，104 年度亦將開放 4 門以上線上課程供各校評鑑人員遠距學習。以實體與線上課程同時進行方式，除可擴大大學校評鑑人員參與培訓之機會外，亦可培育更多優質的學校評鑑人員，進而精進高等教育評鑑之專業。

6、規劃專業評鑑機構認可實施計畫

104 年度將參酌「教育部認可國內外專業評鑑機構審查作業原則」提出國內外專業評鑑機構認可規劃原則與實施計畫，並結合我國人文社會科學學會轉型為評鑑機構的研究計畫結果對專

業評鑑機構認可做進一步研議，並提供法規修改建議給教育部。

(三)經費需求：4,102 萬 4 千元。

(四)預期效益：

- 1、協助教育部推動大專校院評鑑工作。
- 2、協助教育部掌握大專校院所辦學品質，並持續不斷精進。
- 3、藉由有計畫的評鑑任務的規劃與執行，累積本會評鑑經驗，作為轉型之有利後盾。
- 4、協助各大學之系所受評班制發展辦學特色，邁向卓越及因應學生就業與產業用人需求。

三、其他綜合事務

(一) 業務名稱：其他業務及其他業務外支出

(二) 業務重點

依本會「捐助及組織章程」辦理其他符合本會設立宗旨之相關公益性教育事務。

執行期間：104 年 1 月 1 日至 12 月 31 日

執行內容 概述如下：

- 1、辦理外部評鑑機構合作交流，互相切磋品質認證經驗，提供改進意見。
- 2、辦理員工聯誼活動，提高團隊合作效率。
- 3、與國外評鑑機構進行評鑑知識交流，提升國際能見度。
- 4、與外部機構合作發行評鑑雙月刊，推廣評鑑觀念與知識予社會大眾。

(三) 經費需求：自行籌措財源 111 萬 2 千元。

(四) 預期效益

- 1、協助國內品保人員進行相關學習與交流活動，並以半官方之立場，協助政府規劃與推展高等教育品質保證相關事務，使我國「高等教育國際化」得以實現。
- 2、將評鑑經驗與研究成果，與國內外評鑑專業人員共享較佳實務，發揮評鑑專業之影響力。

參、本年度預算概要

一、收支營運概況

- (一) 本年度業務收入 8,276 萬 1 千元，較上年度預算數 7,022 萬 4 千元，增加 1,253 萬 7 千元，約 17.85%，主要係本年度大學受評系所數增加，致委辦計畫收入較上年度增加。
- (二) 本年度業務外收入 115 萬 8 千元，較上年度預算數 56 萬元，增加 59 萬 8 千元，約 106.79%，主要係捐贈款增加所致。
- (三) 本年度業務支出 8,296 萬 3 千元，較上年度預算數 7,004 萬 4 千元，增加 1,291 萬 9 千元，約 18.44%，主要係大學受評系所數增加，致評鑑相關費用較上年度增加。
- (四) 本年度業務外支出 40 萬元，較上年度預算數 40 萬元無增減。
- (五) 以上總收支相抵後，計賸餘 55 萬 6 千元，較上年度預算數 34 萬元，增加 21 萬 6 千元，約 63.53%，主要係捐贈收入增加所致。

二、現金流量概況

- (一) 業務活動之淨現金流入 183 萬 2 千元。
- (二) 現金及約當現金之淨增 183 萬 2 千元，係期末現金 4,666 萬 8 千元，較期初現金 4,483 萬 6 千元增加之數。

三、淨值變動概況

本年度期初淨值 3,590 萬 2 千元，增加本年度賸餘 55 萬 6 千元，期末淨值為 3,645 萬 8 千元。

肆、前年度及上年度已過期間預算執行情形及成果概述

一、前年度決算結果及成果概述

(一) 決算結果：

1. 業務收入決算數 8,257 萬元，較預算數 1 億 751 萬 3 千元，減少 2,494 萬 3 千元，約 23.20%，主要係受評學校減少及辦理「2013 年全球高等教育品質保證國際網絡(INQAAHE) 國際研討會」世界大會，報名費收入由該國際組織收取，未向政府單位申請補助，致決算數較預算數減少。
2. 業務外收入決算數 139 萬 7 千元，較預算數 52 萬元，增加 87 萬 7 千元，約 168.65%，主要係增加 INQAAHE 國際組織捐助本會國際交流事務及師資培育評鑑申訴收入所致。
3. 業務支出決算數 8,230 萬 2 千元，較預算數 1 億 739 萬 3 千元，減少 2,509 萬 1 千元，約 23.36%，主要係受評學校減少及辦理「2013 年全球高等教育品質保證國際網絡(INQAAHE) 國際研討會」世界大會經費，由該國際組織負擔研討會所需費用，未向政府單位申請補助，致決算數較預算數減少。
4. 業務外支出決算數 113 萬 3 千元，較預算數 40 萬元，增加 73 萬 3 千元，約 183.25%，主要係增加師資培育評鑑申訴費用所致。
5. 以上總收支相抵後，計賸餘 53 萬 2 千元，較預算數 24 萬千元，增加 29 萬 2 千元，約 121.67%，主要係捐贈收入及申訴收入增加所致。

(二) 計畫執行成果概述：

1. 補助計畫執行成果

(1) 專案研究計畫

完成「我國高教評鑑委員與大學品保人員的評鑑專業化

與提升之研究」、「研發能力檢討與未來策略計畫」、「102 年度大學校院自辦外部評鑑機制審查與結果認定規劃工作計畫」及「大學校院第二週期系所評鑑評鑑項目及指標修正計畫」等四項研究計畫。

(2)教學培訓

102 年度規劃「評鑑實務系列講座」與「大學自我評鑑系列講座」相關研習，對象為本會人員、學校或各教育單位人員，並做為評鑑委員選修課程，旨在提供一個對話與討論的平台，廣徵專家與評鑑互動關係人的意見，作為日後評鑑政策之參考。

(3)國際合作

舉辦「高等教育品質保證國際網絡」(INQAAHE 2013 Conference) 2013 年國際研討會暨年會。

2.委辦計畫執行成果

(1)通識教育及第二週期系所評鑑

102 年度上半年通識教育暨第二週期系所評鑑，共有 9 校、357 班制接受評鑑，其中有 9 個班制不給予認可結果，僅公布實地訪評報告書；其餘 348 班制中，共有 305 班制認可結果為「通過」，比例為 87.7%；37 班制認可結果為「有條件通過」，占 10.6%；6 班制認可結果為「未通過」，比例為 1.7%。9 所大學校院通識教育評鑑則有 3 所學校認可通過、5 所學校「有條件通過」，合計比例為 88.89%；1 所學校「未通過」(11.1%)。

(2)評鑑委員培訓

評鑑專業是維繫評鑑機制公信力的基石，為促進我國高等教育評鑑機制之專業化，評鑑委員接受專業培訓以增進評鑑專業。本會 102 年陸續針對「國內外自我評鑑實例」、「校務評鑑與研究-校務規劃與改進機制」、「自發

性大學校務評鑑的概念與作法」及「從未來社會情境看評鑑的發展」等主題開設訓練課程。

二、上年度已過期間預算執行情形（截至 103 年 6 月 30 日止執行情形）

- （一）業務收入執行數 4,064 萬 1 千元，較預計數 3,511 萬 2 千元，增加 552 萬 9 千元，約 15.75% 主要係核定補助經費已撥付 2 期及上半年評鑑講座課程報名費收入增加所致。
- （二）業務外收入執行數 124 萬 4 千元，較預計數 56 萬元，增加 68 萬 4 千元，約 122.14%，主要係捐贈收入增加所致。
- （三）業務支出執行數 2,952 萬 9 千元，較預計數 3,502 萬 2 千元，減少 549 萬 3 千元，約 15.68%，主要係評鑑委員評鑑費及辦公室房屋租金尚未付款所致。
- （四）業務外支出執行數 41 萬 8 千元，較預計數 40 萬元增加 1 萬 8 千元，約 4.50%，主要係本會辦理聯誼活動及增加申訴評議會議相關費用所致。
- （五）以上總收支相抵後，計賸餘 1,193 萬 8 千元，較預計數 25 萬元，增加 1,168 萬 8 千元，約 4675.20%，主要係評鑑相關費用及辦公室房屋租金尚未付款所致。

主 要 表

財團法人高等教育評鑑中心基金會

收 支 營 運 預 計 表

中華民國 104 年度

單位：新臺幣千元

前年度決算數		科 目	本年度預算數		上年度預算數		比較增(減-)數		說 明
金 額	%		金 額	%	金 額	%	金 額	%	
83,967	100.00	收入	83,919	100.00	70,784	100.00	13,135	18.56	
82,570	98.34	業務收入	82,761	98.62	70,224	99.21	12,537	17.85	
39,165	46.64	委辦計畫收入	41,024	48.89	24,982	35.29	16,042	64.21	104 年度受評系所數增加，致預算數較上年度增加。
43,016	51.23	補助計畫收入	41,227	49.13	44,712	63.17	-3,485	-7.79	
389	0.46	其他業務收入	510	0.61	530	0.75	-20	-3.77	
1,397	1.66	業務外收入	1,158	1.38	560	0.79	598	106.79	
240	0.29	財務收入	240	0.29	260	0.37	-20	-7.69	
1,157	1.38	其他業務外收入	918	1.09	300	0.42	618	206.00	外部單位贊助本會評鑑雙月刊出版費用，致預算數較上年度增加。
83,435	99.37	支出	83,363	99.34	70,444	99.52	12,919	18.34	
82,302	98.02	業務支出	82,963	98.86	70,044	98.95	12,919	18.44	
59,089	70.37	委辦計畫支出	41,024	48.89	24,982	35.29	16,042	64.21	104 年度受評系所數增加，致預算數較上年度增加。
23,019	27.41	補助計畫支出	41,227	49.13	44,712	63.17	-3,485	-7.79	
194	0.23	其他業務支出	712	0.85	350	0.49	362	103.43	與外部單位合作出版評鑑雙月刊，增加刊物編印費，致預算數較上年度增加。
1,133	1.35	業務外支出	400	0.48	400	0.57	—	0.00	
1,133	1.35	其他業務外支出	400	0.48	400	0.57	—	0.00	
532	0.63	本期賸餘	556	0.66	340	0.48	216	63.53	預估捐贈收入增加，致預算數較上年度增加。

財團法人高等教育評鑑中心基金會

現金流量預計表

中華民國 104 年度

單位：新臺幣千元

項 目	預 算 數	說 明
業務活動之現金流量		
本期賸餘	556	
調整非現金項目	1,276	
應收利息增加	-2	
應付款項增加	969	
預收款項增加	309	
業務活動之淨現金流入(流出一)	1,832	
投資活動之現金流量		
	—	
投資活動之淨現金流入(流出一)	—	
融資活動之現金流量		
	—	
融資活動之淨現金流入(流出一)	—	
現金及約當現金之淨增(淨減一)	1,832	
期初現金及約當現金	44,836	
期末現金及約當現金	46,668	

明 細 表

財團法人高等教育評鑑中心基金會

收 入 明 細 表

中華民國 104 年度

單位：新臺幣千元

前年度決算數	科目名稱	本年度預算數	上年度預算數	說 明
82,570	業務收入	82,761	70,224	
39,165	委辦計畫收入	41,024	24,982	係教育部委辦計畫之收入。
39,165	評鑑計畫收入	41,024	24,982	
43,016	補助計畫收入	41,227	44,712	係教育部補助計畫之收入。
43,016	政府補助收入	41,227	44,712	
389	其他業務收入	510	530	
99	出售刊物收入	120	150	
290	什項收入	390	380	辦理「評鑑實務講座課程」報名費收入。
1,397	業務外收入	1,158	560	
240	財務收入	240	260	
240	利息收入	240	260	
1,157	其他業務外收入	918	300	
394	捐贈收入	768	200	外部單位贊助本會評鑑雙月刊出版費用，致本年度預算數較上年度增加。
763	其他收入	150	100	係出版書籍版稅收入。
83,967	總 計	83,919	70,784	

財團法人高等教育評鑑中心基金會

支 出 明 細 表

中華民國 104 年度

單位：新臺幣千元

前年度 決算數	科 目 名 稱	本年度 預算數	上年度 預算數	說 明
82,302	業務支出	82,963	70,044	
59,089	委辦計畫支出	41,024	24,982	
49,311	高教評鑑費用	33,786	20,134	
18,101	人事費	—	—	因組織調整原評鑑處與研發處二單位合併為品質保證處，相關人事費用編入評鑑研究與規劃計畫。
13,982	員工薪資	—	—	
1,671	年終獎金	—	—	
1,500	員工保險費	—	—	
780	員工退休金	—	—	
168	其他人事費	—	—	
21,790	事務費	23,969	12,649	
2,062	出席費	1,433	3,170	104年第二週期系所評鑑及102年追蹤評鑑等各項會議出席費。
333	稿費	231	254	104年第二週期系所評鑑學門評鑑委員撰稿費、訪評報告書審查費等。
18,525	評鑑費	17,826	8,739	104年第二週期系所評鑑及102年追蹤評鑑之評鑑委員評鑑費。
147	印刷費	137	62	104年第二週期系所評鑑及102年追蹤評鑑之系所評鑑手冊、系所通過證書印刷費。
459	保險費	468	294	非公務人員之評鑑委員及助理參與評鑑工作之平安保險費、補充健保費等估計如列數。
1	租金支出	36	48	104年度評鑑行前說明會、評鑑委員研習課程場地租金。
1	講座鐘點費	16	16	評鑑委員研習課程講師鐘點費。
—	管理清潔費	3,212	—	本基金會分攤承租國家教育研究院辦公大樓保全、清潔、機電保養、電梯維護及水電等費用，每月按實際數及分攤比例估計年需3,212千元。
—	電腦使用費	380	—	評鑑自動化系統維護費。
262	臨時工作費	230	66	評鑑期間所需臨時人力工讀費。依勞基法規定每小時115元*2000小時估計，年需230千元。

財團法人高等教育評鑑中心基金會

支 出 明 細 表

中華民國 104 年度

單位：新臺幣千元

前年度 決算數	科 目 名 稱	本年度 預算數	上年度 預算數	說 明
8,458	旅運費	8,617	6,185	
7,860	國內旅費	7,990	5,900	104年第二週期系所評鑑業務各系所評鑑委員、訪評專員及助理等交通費4,822千元。 104年度評鑑業務各系所評鑑委員、訪評專員及助理等差旅住宿費2,531千元。 104年第二週期系所評鑑業務各系所評鑑委員、訪評專員等差旅膳雜費637千元。
598	其他運費	627	285	104年第二週期系所評鑑及系所追蹤評鑑，訪評期間接送評鑑委員租車費，估計如列數。
662	其他費用	600	1,000	
662	雜項支出	600	1,000	評鑑業務所需各項文具、紙張、影印、例行會議等雜項零星支出，按業務費6%編列。
300	行政管理費	600	300	
300	行政管理費	600	300	凡不屬上述各項費用之維修、燃料等費用。按業務費與雜費合計數之10%編列。
—	專案研究費用	4,000	1,913	辦理大學自我評鑑結果認定計畫、精進大學校院自我品質保證機制及規劃專業評鑑機構認可實施計畫等研究案。
—	事務費	3,200	1,067	
—	旅運費	450	574	
—	其他費用	350	98	
—	行政管理費	—	174	
1,159	醫學院評鑑費用	3,238	1,615	
354	事務費	1,234	813	
132	出席費	192	74	醫評會例行委員會議出席費。
42	稿費	13	6	評鑑新準則、醫學教育資料中文撰稿、LCME評鑑文件翻譯費。
160	評鑑費	696	688	評鑑委員實地評鑑費用432千元、追蹤評鑑訪視費264千元。
—	國外專業顧問費	216	—	外籍專家學者來台參與醫學院評鑑工作，每日工作費9,810*2人*11天計215,820元。

財團法人高等教育評鑑中心基金會

支 出 明 細 表

中華民國 104 年度

單位：新臺幣千元

前年度 決算數	科 目 名 稱	本年度 預算數	上年度 預算數	說 明
20	印刷費	36	15	醫學評鑑報告、評鑑手冊、研討會資料影印等費用。
—	保險費	40	16	非公務人員之評鑑委員參與評鑑工作及醫評會主委出國參加會議之平安保險費。
—	講座鐘點費	10	8	評鑑委員研習會講師鐘點費。
—	資料處理費	3	6	國際研討會、座談會或說明研習會之錄影及轉檔費用。
—	臨時工作費	28	—	
753	旅運費	1,831	642	
172	國內旅費	438	253	醫學評鑑委員會開會、醫學系評鑑訪視委員、評鑑專員等差旅交通費206千元。 104年度醫學系評鑑訪視委員、評鑑專員等差旅住宿費及舉辦研討研習會住宿費160千元。 104年度醫學系評鑑各校評鑑委員、評鑑專員等差旅膳食費、舉辦大型研討會膳食費72千元。
34	其他運費	110	45	醫學評鑑訪評期間接送評鑑委員租車費，估計如列數。
547	國外旅費	1,283	344	(1)參加2015年醫學AAMC國際研討會機票費160千元。 (2)參加2015年醫學AMPWER國際年會機票費260千元。 (3)參加美國NCFMEA重新答辯會議機票費300千元。 (4)外籍專家學者來台參與醫學院評鑑工作機票費300千元。 (5)醫評會主委參加國際會議國外膳雜費263千元。
—	財產使用費	23	—	
—	雜項購置	23	—	購置評鑑所需隨身儲存記憶體。
21	其他費用	70	80	
21	雜項支出	70	80	醫學評鑑業務所需各項文具、紙張、影印、快遞、例行會議等雜項零星支出。
31	行政管理費	80	80	
31	行政管理費	80	80	不屬業務費之項目，按業務費之5%~10%以內估列。

財團法人高等教育評鑑中心基金會

支 出 明 細 表

中華民國 104 年度

單位：新臺幣千元

前年度 決算數	科 目 名 稱	本年度 預算數	上年度 預算數	說 明
3,956	技專護理評鑑費用	—	1,320	103.7.31計畫結束。
1,728	人事費	—	802	
1,164	員工薪資	—	563	
116	年終獎金	—	—	
136	員工保險費	—	67	
72	員工退休金	—	32	
240	其他人事費	—	140	
1,136	事務費	—	228	
47	出席費	—	178	
972	評鑑費	—	—	
36	印刷費	—	30	
28	保險費	—	20	
32	租金支出	—	—	
21	臨時工作費	—	—	
725	旅運費	—	200	
725	國內旅費	—	200	
97	其他費用	—	90	
97	雜項支出	—	90	
270	行政管理費用	—	—	
270	行政管理費	—	—	
3,262	師資培育評鑑費用	—	—	
1,932	人事費	—	—	
1,291	員工薪資	—	—	
100	年終獎金	—	—	
177	員工保險費	—	—	
52	員工退休金	—	—	
312	其他人事費	—	—	
710	事務費	—	—	
165	出席費	—	—	

財團法人高等教育評鑑中心基金會

支 出 明 細 表

中華民國 104 年度

單位：新臺幣千元

前年度 決算數	科 目 名 稱	本年度 預算數	上年度 預算數	說 明
450	專業服務費	—	—	
53	電腦維護費	—	—	
16	印刷費	—	—	
22	保險費	—	—	
4	臨時工作費	—	—	
376	旅運費	—	—	
376	國內旅費	—	—	
121	其他費用	—	—	
121	雜項支出	—	—	
123	財產使用費	—	—	
123	雜項購置	—	—	
612	102年邁向華語文 教育產業輸出費用	—	—	
140	人事費	—	—	
140	其他人事費	—	—	
374	事務費	—	—	
100	出席費	—	—	
6	印刷費	—	—	
5	保險費	—	—	
37	租金支出	—	—	
226	臨時工作費	—	—	
56	旅運費	—	—	
56	國內旅費	—	—	
42	其他費用	—	—	
42	雜項支出	—	—	
789	102年全英語學位 學制班別訪視費用	—	—	
504	人事費	—	—	
317	員工薪資	—	—	

財團法人高等教育評鑑中心基金會

支 出 明 細 表

中華民國 104 年度

單位：新臺幣千元

前年度 決算數	科 目 名 稱	本年度 預算數	上年度 預算數	說 明
38	員工保險費	—	—	
19	員工退休金	—	—	
130	其他人事費	—	—	
147	事務費	—	—	
2	出席費	—	—	
1	印刷費	—	—	
140	專業服務費	—	—	
4	保險費	—	—	
81	旅運費	—	—	
71	國內旅費	—	—	
10	國外旅費	—	—	
35	其他費用	—	—	
35	雜項支出	—	—	
22	行政管理費用	—	—	
22	行政管理費	—	—	
23,019	補助計畫支出	41,227	44,712	
16,662	行政管理費用	16,829	20,507	
7,327	人事費	9,329	9,068	
5,780	員工薪資	7,155	7,001	執行長1人、專員7人及佐理員理3人行政助理1人共計12人薪資，估計如列數。
709	年終獎金	892	875	員工年終獎金按員工薪資*1.5月，估計如列數。
588	員工保險費	884	814	依勞工保險法(雇主負擔70%)及全民健保法(雇主負擔60%)之規定，按員工投保薪資提列，估計如列數。
250	員工退休金	398	378	勞退金按員工投保薪資*6%提列，估計如列數。
8,182	事務費	4,988	8,623	
130	出席費	236	220	董事會議、諮詢委員會議等各項會議出席費，估計如列數。

財團法人高等教育評鑑中心基金會

支 出 明 細 表

中華民國 104 年度

單位：新臺幣千元

前年度 決算數	科 目 名 稱	本年度 預算數	上年度 預算數	說 明
675	稿費	767	566	評鑑雙月刊美編設計、撰稿費、校稿等費用，估計如列數。
23	書報雜誌費	35	35	訂閱高等教育評鑑書籍、學術期刊、報章雜誌等費用，估計如列數。
623	印刷費	254	553	中英文年報、評鑑雙月刊、董事會、諮詢委員會議及其他會議資料等印製費，估計如列數。
939	電腦使用費	610	828	本會入口網站、公文管理、機房硬體與系統等維護費，估計如列數。
366	郵電費	420	456	綜合業務處及品保處辦公室電話費，估計如列數。
235	專業服務費	480	400	會計師查核財報簽證費、ISO認證費及資訊安全認證費，估計如列數。
—	國外專業顧問費	—	98	
5,123	租金支出	2,028	5,310	本會承租國家教育研究院七樓辦公室一年租金1,251千元、檔案倉儲一年租金288千元、影印機租金2台1年租金294千元及國光機房租金195千元。
21	訓練費	32	26	因應業務需要編列員工教育訓練費用，估計如列數。
—	國際組織會費	34	33	本會參加國際組織年會費，估計如列數。
—	註冊費	49	43	參加國際組織辦理之國際研討會報名費。
10	管理清潔費	—	12	本會承租國家教育研究院七樓辦公室清潔管理費改列至委辦計畫。
37	保險費	20	22	依薪資所得類別(如：年終獎金、出席費)*2%，繳納補充健保費，估計如列數。
—	臨時工作費	23	21	因應業務需要聘僱之臨時工讀費。
26	旅運費	725	907	(1)董事、諮詢委員會議交通費計45千元。
26	國內旅費	63	57	(2)中心人員至各大學訪問校長及蒐集評鑑資料交通費計1千元。 (3)國際研討會外籍學者國內交通費10千元。 (4)運送資料短程車資7千元。

財團法人高等教育評鑑中心基金會

支 出 明 細 表

中華民國 104 年度

單位：新臺幣千元

前年度 決算數	科 目 名 稱	本年度 預算數	上年度 預算數	說 明
—	國外旅費	662	500	本會同仁出國訪問及參加國際性會議國外旅費。
—	其他國外旅費	—	320	研討會外籍學者來台機票費。
—	其他運費	—	30	研討會外籍學者來台機場接送費。
744	財產使用費	815	450	
147	稅捐	315	150	依國稅局查核結果，自99年度起應繳納房屋稅及地價稅。
597	雜項購置	500	300	電腦軟硬體升級更新。
21	活動費	352	959	
—	會議費	302	347	2015年研討會海報、攝影、稿費、文具、識別證、大會手冊、主持費、餐點等各項費用。
21	業務推廣費	50	612	與國內外評鑑機構聯繫互動外籍學者參訪餐費50千元等，估計如列數。
362	其他費用	620	500	
362	雜項支出	620	500	辦公文具用品、紙張、茶包、清潔用品等各種雜項零星支出，按業務費6%編列。
5,391	評鑑研究與規劃費用	24,398	24,205	
4,866	人事費	23,692	22,440	
3,541	員工薪資	17,940	17,043	品質保證處處長1人、助理研究員2人、專員22人、醫評會專任助理3人及長期行政助理1人，以上共計29人；按員工每月薪資*12月，估計如列數。
450	年終獎金	2,176	2,130	年終工作獎金，按員工薪資*1.5月*29人，估計如列數。
389	員工保險費	2,020	1,839	依勞工保險法(雇主負擔70%)及全民健保法(雇主負擔60%)規定，提列勞(健)保費，估計如列數。
238	員工退休金	1,100	972	勞退金按員工投保薪資*6%提列，估計如列數。
248	其他人事費	456	456	醫評會計畫主持人及協同主持人費用。 (8,000元+6,000元)*12月 兼任研究員研究費8,000元*3人*12月。

財團法人高等教育評鑑中心基金會

支 出 明 細 表

中華民國 104 年度

單位：新臺幣千元

前年度 決算數	科 目 名 稱	本年度 預算數	上年度 預算數	說 明
446	事務費	578	1,505	
82	出席費	106	412	高教評鑑期刊編輯會議及各項研究計畫專家學者出席費。
19	稿費	126	33	高教評鑑期刊稿件審查費。
175	印刷費	190	300	高教評鑑期刊印刷費、各項研究計畫成果報告印刷費。
6	註冊費	—	—	
—	資料蒐集費	—	45	專案研究計畫資料蒐集費。
32	國際組織會費	—	—	
—	租金支出	—	200	辦理研討會及評鑑委員研習課程場地租金。
23	保險費	24	60	屬薪資所得種類之費用依法應繳納2%之補充健保費(年終獎金+出席費+臨時工作費)*2%。
109	臨時工作費	132	455	協助評鑑研究計畫整理資料、建檔等臨時工讀費。
35	旅運費	46	160	
35	國內旅費	46	160	高教評鑑期刊編輯會議、各項研究計畫會議專家學者交通費。
44	其他費用	82	100	
44	雜項支出	82	100	評鑑研究所需各項文具、紙張、影印、例行會議等雜項零星支出，按業務費6%編列。
318	102年專案研究費用	—	—	專案研究改列至委辦計畫。
261	事務費	—	—	
64	出席費	—	—	
70	稿費	—	—	
6	印刷費	—	—	
2	保險費	—	—	
119	臨時工作費	—	—	
47	旅運費	—	—	
18	國內旅費	—	—	
29	國外旅費	—	—	
10	其他費用	—	—	
10	雜項支出	—	—	

財團法人高等教育評鑑中心基金會

支 出 明 細 表

中華民國 104 年度

單位：新臺幣千元

前年度 決算數	科 目 名 稱	本年度 預算數	上年度 預算數	說 明
648	臺灣高等教育機構 評鑑網建置費用	—	—	103.5.31結束。
24	事務費	—	—	
24	臨時工作費	—	—	
624	財產使用費	—	—	
624	雜項購置	—	—	
194	其他業務支出	712	350	
194	什項費用	712	350	
194	什項支出	180	350	辦理「評鑑實務講座課程」各項費用。
—	刊物編印費	530	—	本會與其他機構合作出版評鑑雙月刊印刷等費用。
—	匯費及手續費	2	—	訂閱評鑑雙月刊銀行匯費及劃撥手續費。
1,133	業務外支出	400	400	
1,133	其他業務外支出	400	400	
1,133	其他費用	400	400	
1,133	其他支出	400	400	與國內外評鑑機構合作交流參訪及本會員工聯誼活動等各項費用。
83,435	總計	83,363	70,444	

財團法人高等教育評鑑中心基金會

固定資產投資明細表

中華民國 104 年度

單位：新臺幣千元

項 目	本年度預算數	說 明
總 計	0	

參 考 表

財團法人高等教育評鑑中心基金會

資產負債預計表

中華民國 104 年 12 月 31 日

單位：新臺幣千元

102年(前年) 12月31日實際數	科 目	104年12月31日 預計數	103年(上年) 12月31日預計數	比較 增(減-)數
	資 產			
55,532	流動資產	46,685	44,851	1,834
55,509	銀行存款	46,668	44,836	1,832
14	應收利息	17	15	2
9	其他應收款	—	—	—
49	其他資產	1	1	—
49	什項資產	1	1	—
49	存出保證金	1	1	—
55,581	資 產 合 計	46,686	44,852	1,834
	負 債			
19,666	流動負債	10,228	8,950	1,278
15,919	應付款項	8,707	7,738	969
5,580	應付費用	6,131	6,580	-449
10,339	其他應付款	2,576	1,158	1,418
12	代收款項	12	12	-
12	代收款	12	12	-
3,735	預收款項	1,509	1,200	309
3,735	其他預收款	1,509	1,200	309
60	其他負債	—	—	-
60	什項負債	—	—	-
60	存入保證金	—	—	-
19,726	負 債 合 計	10,228	8,950	1,278
	淨 值			
30,300	基金	30,300	30,300	-
30,300	創立基金	30,300	30,300	-
5,555	累積餘絀(-)	6,158	5,602	556
5,555	累積賸餘	6,158	5,602	556
35,855	淨 值 合 計	36,458	35,902	556
55,581	負 債 及 淨 值 合 計	46,686	44,852	1,834

財團法人高等教育評鑑中心基金會

員 工 人 數 彙 計 表

中華民國 104 年度

單位：人

職 類 (稱)	本 年 度 員 額 預 計 數	說 明
執行長兼綜合業務處處長	1	係借調大學教授綜理本會各項業務。
品質保證處長	1	係借調大學教授協助本會辦理評鑑研究及規劃業務。
系統管理專員	1	辦理本會資訊系統管理業務。
公關專員	1	辦理本會評鑑雙月刊出版及公關傳播業務。
行政專員	1	辦理本會相關財務會計業務。
行政專員	1	辦理本會人事及兼辦秘書業務。
行政專員	1	辦理本會相關總務業務。
行政專員	2	辦理本會評鑑期刊及國際交流業務。
佐理員	1	協助資訊軟硬體維護業務。
佐理員	1	協助本會相關財務會計業務。
佐理員	1	協助本會公文收發及檔案管理業務。
品保專員	22	辦理系所評鑑訪評與協助評鑑研究規劃業務。
副研究員	1	辦理高教評鑑研究與規劃業務。
助理研究員	1	辦理高教評鑑研究與規劃業務。
醫評會管理師	2	辦理大學醫學院評鑑工作。
醫評會秘書	1	辦理大學醫學院評鑑庶務工作。
行政助理	2	協助各處辦理行政庶務工作。
總 計	41 人	

財團法人高等教育評鑑中心基金會

用 人 費 用 彙 計 表

中華民國 104 年度

單位：新臺幣仟元

科 目 名 稱	本 年 度 預 算 數	說 明
員工薪資	25,095	本會執行長、品質保證處長薪資以借調方式比照教授級薪給。 研究人員薪給，依職務等級：研究員比照教授，副研究員比照副教授，助理研究員比照助理教授敘薪。 員工薪資標準比照行政院訂定之「聘用人員比照分類職位公務人員俸點支給報酬標準表」、「約僱人員比照分類職位公務人員俸點支給報酬標準表」之報酬標準及薪點折合率支薪。
年終獎金	3,068	係按員工薪資 1.5 月計列。
員工保險費	2,904	依勞工保險法(雇主負擔 70%)及全民健保法(雇主負擔 60%)規定，提列勞、健保費。
員工退休金	1,498	勞工退休金費按員工投保薪資 6%提列。
其他人事費	456	係醫學評鑑計畫主持人費用及兼任研究員研究費。
總 計	33,021	