

25年來臺灣大專校院系科所變動趨勢

■ 文／謝秉弘·高等教育評鑑中心專案助理
許品鵬·高等教育評鑑中心專員

臺灣的發展是朝向科技之島？亦或是蘊含人文素養的社會？或許我們可以從大專校院的系科所變動趨勢，了解高等教育培植各領域人才的情況，從中看出一些端倪。本文透過統計1990年至2014年間臺灣高等教育系科數與研究所數，依學科標準分類探討學門的結構組成與變化情況，並以學校性質分為公立與私立學校；依培育學生性質，分為一般與技職體系進行比較。

高教快速擴充後，系科數呈減少趨勢，研究所數量持續成長

本文之系科所資料來源，以教育部統計處公布之科系別概況為主，不同日夜別、等級別視為不同系科所，但若研究所同時設有博士與碩士等級則視為一所。各系科所依學科標準分類可歸納至所屬學門（或稱學類），該分類經歷1995年、2007年之修訂，2007年並將部分學門名稱進行

調整，因此下文劃分兩區間進行討論，而修訂對照則不在本文討論範圍。

國內高等教育整體系科所數量由1990年的2,046個，增加至2008年的8,608個後開始減少，其中系科（學士以下）數量以2007年的5,455個達到高峰；而研究所（碩士以上）數量2014年為3,417個，尚未有下降的趨勢，反映出高階人才之培育依舊在擴張發展的階段。

各年度的學門比例，不論是系科或研究所數量，皆是以工程學門與商業及管理學門占較高比例，但除此兩類學門之外，2007年以前，前期以醫藥衛生學類占較高比例，而後系科轉為數學及電算機科學類、研究所轉為教育學類占較高比例；2007年以後，為研究所之教育學門、系科之民生學門占較高比例，詳見圖一。

而就歷年研究所及系科數量成長率來看，各學門在1997至2000年間成長幅度最大，2007年以

西元 數量名次		1991	1993	1995	1997	1999	2001	2003	2005	2007	2009	2011	2013
		研究所	1	工程學類									工程學門
2	商業及管理學類									商業及管理學門			
3	醫藥衛生學類					教育學類			教育學門				
系科	1	工程學類									工程學門		
	2	商業及管理學類									商業及管理學門		
	3	醫藥衛生學類					數學及電算機科學類			民生學門			

圖一 1990至2013系科所數量前三名之變化

後，研究所之教育學門與社會及行為科學學門，以及系科之人文學門、商業及管理學門與環境保護學門，皆出現連續數年的負成長。

科技類系科所數雖占多數，在私立學校卻出現減少趨勢

各學門可進一步依大專校院學科分類為人文、社會與科技三類，並區分為一般與技職體系、公立與私立學校共四種類別，來觀察系科所數量在三分類之變化趨勢。

從圖二可看出，科技類數量在各類別皆占較高比例，人文類除一般體系公立學校外，其他類別皆占較少比例。私立體系技職學校的科技類數量在2005年起出現陡降的情況，公立體系一般學校的人文類在2010年起亦出現小幅度的減少。而私

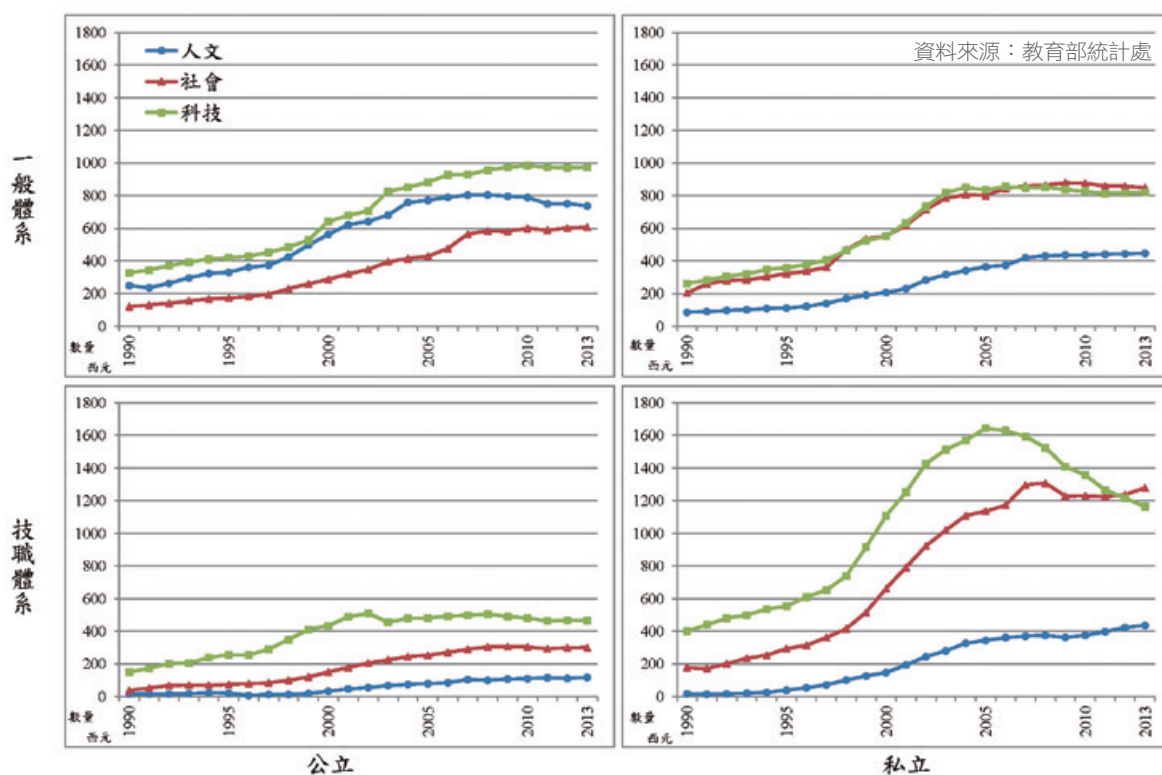
立學校中，社會類數量的發展在一般與技職體系皆有超越科技類的情況。

系所消長與社會變遷的關係，值得進一步研究

25年來臺灣高等教育系科所的發展，於1997年起大幅度成長後呈現趨緩，系科數量亦出現減少的趨勢，相對在研究所的發展經營與高教的供需平衡更顯重要。人才培育不論是大學或高階研究人力，歷年皆是以工程及商管為大宗，後期教育與民生領域的擴張是否受社會結構轉變的影響，抑或如何影響著社會的變遷，可再深入研究，但部分領域在近期出現負成長，其是否為過度膨脹產生的情況，還是少子女化衝擊的徵兆，值得進一步探討。

◎說明

本文尚有「學科標準分類及三分類歸納表」，由於版面所限，僅刊載於《評鑑雙月刊》網站，請至<http://epaper.heact.edu.tw>閱覽。



圖二 大專校院系科所變動趨勢圖（三分類）（1990-2013）

註：本圖為逐筆計算班級數不為0之系科所數量，由於2014年起教育部即不再公布相關資料，因此本圖僅呈現至2013年。