

# e三五教學卓越 逢甲獲好評

文／曾美惠

私立逢甲大學在今年教育部的「獎勵大學教學卓越計畫」中，獲得1億1千3百萬元高額獎助，領先各校。

獎勵教學卓越計畫執行召集人、逢甲大學教務長李秉乾分析，該校會獲得教育部最高額補助，是因為有多項設計領先各校。

逢甲大學今年推出的「e三五教學卓越計畫」能夠勝出，主要內涵為「e環境、三特色、五基磐」，就是以課程、師資、學習、輔導及資源這「五基磐計畫」，充實教學的基本能量，再配合教師個人化的e-Portfolio發展計畫為樞紐，建立教學共通的資訊平台，資源共享；最後發展出課程、學系及個人三大特色計畫，達到學校想要推動的「國際教學合作」、「課程與學系國

際認證」及「學生畢業成就」等目標。

## 推動系所國際化認證

所謂的「e三五教學卓越計畫」絕非口號，逢甲大學第一步就是以各系所取得國際化認證為目標，更列為教學卓越計畫中主要的工作重點。李秉乾說，國際認證能真正落實教學，唯有透過要求系所爭取國際認證，系所才會動起來，自然可達到課



程規劃、改善的目標。

而為了協助各學系發展特色並與國際接軌，逢甲未來將透過校內教學品保認證專責單位，積極展開各學系認證機制評鑑，同時鼓勵各學系參與各類國際認證。李秉乾說，在學校的32個系中，有28個系已可推動。

逢甲大學現有三個學系取得中華工程教育學會（IEET）國際認證，在此基礎之上，校方正協助各系建置國際認證標準作業程序模組，推動相關學系也朝國際認證邁進，目標是全校所有工程科技學系通過IEET認證、商學院通過國際高等商管學院聯盟（AACSB）認證。

### 學習導師 有效輔導與協助

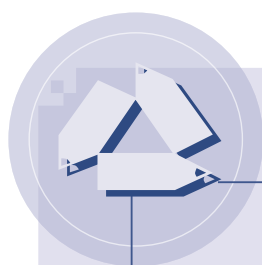
不同於高中時期所有事情都由學校安排，學生進入大學後自主性高，但也需

要更多指引。過去大學導師制度設計僅有幾位教師擔任導師，逢甲大學的「學習導師」不僅打破年級，更要求每位教師都必須擔任學習導師，輔導各年級的學生。

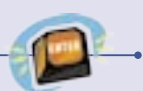
李秉乾說，學生需要導師的輔導與協助，從選課、生活輔導、生涯規劃、學習等，全都由學習導師輔導，每位學習導師約負責30位同學，一到四年級的學生都有。而學校建構學生的學習檔案，透過學生的學習檔案，教師們可以經營學習家族，了解學生學習狀況，加以輔導，並協助學生規劃未來。

### 教學互助 建立專業成長社群

大學裡，常有講授同一門課的教授，並不會相互討論或支援，閉門造車或擁資源自重之情事經常發生；為了打破教授們各自閉門造車的情況，逢甲大學鼓勵



## 評鑑小辭典



文  
林  
天  
祐

## 教學評鑑

在教育評鑑活動中，有系統蒐集教師教學過程與結果的資料，並加以客觀的分析與評估，以作為改進教學或判斷教學績效的過程，就是教學評鑑（teaching evaluation）。

教學評鑑與其他教育評鑑活動最大不同之處，在於教學評鑑是以學校教師為對象、以教學活動為內容，目的在於提升教學效果。教學評鑑與教師評鑑（teacher evaluation）也不同，教師評鑑包括教師專業背景、工作負荷、行政服務、專業成長、學術活動、教學活動的評估，目的在了解教師的整體素質，而教學評鑑僅限於教師教

教授創新教學教材，成立「教師專業成長社群」。李秉乾說，開設同一門課的教授藉由討論與資源分享，建立共同課綱與教材，讓教師共同成長，擴大影響面。

李秉乾認為，這種作法不僅可有效利用資源，更可促進教師交流，也能給學生最好的教材與授課內容，一舉數得。該校今年從共同科目先試辦，未來將持續擴大面向與科目，讓教師共同成長與分享，將資源做最有效的利用與分配。

### 教學評鑑 推動教學改革

與教學相關的部分，就是教學評鑑，逢甲大學仍以「獎勵優良」為主，但教學狀況不佳的教授，則以鼓勵退休或不續聘，來提高教師教學能力。李秉乾指出，學校氣氛相當重要，所以仍以提高教師教學能力為主，並以獎勵優良教師為出發，但表

現不好的教師，在考量教學品質後實在無法留任；像去年就有五、六位教師因為教學狀況不好，無法申請延長退休，還有新進教師不被續聘。

李秉乾說，推動教學改革最大的困難，在於「不知道怎樣好好的教學」；多數教師都是看以前的教法，如法炮製的教，卻不關心學生在教室內怎麼學？學到什麼？甚至過去很多教師為了升等，長期重研究、輕教學，所以很多教學狀況不佳。透過此次的教學改革，希望能讓教授提升教學品質，讓學生有效學習。

不過，很多教師過於保守，對於校方推動的教學改革如教學互助、接受評鑑等較不願意配合，李秉乾說，校方推動學系參與國際認證，就是要讓教師不得不配合該系的腳步去改變教學方式，進而願意配合學校推動的各項改革，讓教學革新更為順利。



學部分。

一個完整的教學包括教學準備、教學進行、教學評量三大部分，因此，教學評鑑的內容也包括這三部分，藉以評估教師教學準備是否充分、教學進行是否適當、教學結果是否有效。教學準備包括：了解學生準備度、分析教材以及進行教學設計；教學進行包括布置教學情境、善用教學方法、良性師生互動；教學評量包括使用多元評量以及評量結果的回饋。

有效的教學評鑑必須兼顧理論面與實務面，因此評鑑的資料必須多樣化，如專家的指導、同儕的惕勵、學生以及家長的回饋等資料，作為客觀判斷的依據。但教學活動常因人、事、物等條件的不同而有差異，教學效果也不是依靠一、二次橫斷資料就可以充分了解，所以教學評鑑作為教學改進之用比較沒有爭議，如作為績效評量之用，也以作為「門檻」為宜。

（作者為臺北市立教育大學教育行政與評鑑研究所教授）