

城市共事：大學社區博物館永續發展

■ 文／吳涵瑜·國發會地方創生南區輔導中心執行長

李怡志·國立中山大學「USR城市是一座共事館計畫」協同主持人

楊靜利·國立中山大學社會學系教授兼學務長、「USR城市是一座共事館計畫」主持人

鄭英耀·國立中山大學校長、社會實踐與發展研究中心主任

記憶也是累贅，它把各種標記翻來覆去以肯定城市的存在；
看不見的風景決定了看得見的風景。

——卡爾維諾《看不見的城市》

剛歡慶更名百年的高雄，比起人類歷史上的千年古城或許還算個稚嫩的幼兒，但隨著這百年來政治環境與產業文化的變遷，這座城市的樣貌也是以迅雷不及的速度更迭，轉瞬之間就讓人來不及抓取她曾有的記憶與風景。國立中山大學座落於高雄西子灣，位於旗津、南鼓山、鹽埕三區的交界處，在打狗漁村和舊港的範圍。刻鑿著林道乾劈山破港的傳說，馬雅各傳道行醫的足跡，以及日本帝國建設回南洋前進基地的雄心壯志。2000年，高雄市政府以「海洋城市」重新定位城市發展的遠景，逐步開放港邊閒置的倉庫和碼頭。2010年縣市合併後，被稱為工業「鏽帶（Rust Belt）」的廠房，轉型為軟體、綠能和文創產業，舊有的歷史街區轉為觀光重點區位，閒置空間成為展示地方特色和文化消費的場所。

在這個充滿歷史底蘊的社區，居民與新興產業、文化空間或城市新創發展策略之間，仍有相當大的搭橋和轉譯空缺，而多樣性的人文歷史、空間結構、社會系統尚待調查、討論或反思就面臨淘汰，或快速抹除覆蓋。日本京都大學以社區研究中心（Kyoto University's Center of

Community Kyoto University's Center of Community）推動「COCOLO-IKI 社會責任」，目標是和在地社區合作，共同促進以社區為導向的教育、研究與社會活動，並以一個更廣大的教育理念貢獻全球人才的發展。因此我們希望讓學生進一步運用大學知能，扮演「轉化型知識分子」的角色，培養其社會責任，在邊緣社區的轉型過程中學習和實踐。

起心動念

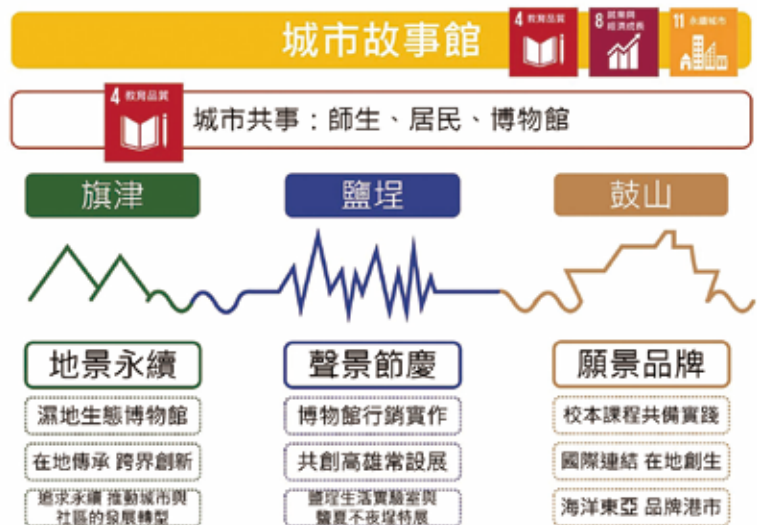
文化起於常民日常生活之間，而地方文化館／社區博物館作為城市故事和社區文化的場域，濃縮了土地與人們的互動經驗，縱軸上改變時間軌線，橫軸上匯串空間領域。透過這些主題展示館、地方史蹟館、傳統工藝館、產業文化館及展演空間等方式，實踐塑造地方特色、凝聚社區意識、加強民衆參與、落實地方自治等企圖。換言之，我們嘗試攜手博物館，推動其知識中介的角色。博物館是提供社區居民了解地方、參與社區與終身學習的場所，也是讓訪客認識地方，進而產生鏈結的場域，我們可以說：博物館即是社區之窗。

然而，社區博物館在法人化後面臨許多現實的挑戰，例如博物館／地方文化館如何以有限的資源持續轉型和創新？近代博物館與其他地區相似，公設博物館因自籌需求、法規解放等趨勢而法人化、企業化，私人博物館卻因體制環境的變化而國有化。在地方，社區型文化館亦面臨了長期的資源匱乏，微型博物館甚至泡沫化，博物館／展演空間原本的社區功能在營運壓力和商業考量下妥協，雖然硬體上具備藝文展演的條件，但展演內容卻缺乏持續探究地方深度的元素。

我們從「城市是一座故事館——大學與博物館的參與式協作」創建出一套「大學知識生產」與「博物館轉型呈現」的運行架構，進一步提出「城市是一座共事館——鑲嵌於社會紋理的社區實踐」計畫，試圖扮演一個開放式平台（platform），如同HUB般整合資源和需求的角色。通過場域連結，培力在地社群與人才，展現博物館的社區性任務，作為大學－博物館社會實踐的永續行動。

博物館作為本校的社會責任實踐平台，與其協力重塑博物館的社區性與公共性，用「調查－轉譯－展演」三個層次的行動來架構「生態地景」、「常民聲景」及「島嶼願景」三個在地主題，串聯旗津、南鼓山、鹽埕三區，建立不同機制的社區夥伴關係，以符合場域現況與條件，落實場域經營，達到在地認同（Identity），館舍連結（Bonding）以及跨界共榮（Attachment）的目標。

簡單來說，我們從「城市是一座共事館計畫」出發，培育具人文社會科學素養之跨域人才，進一步強調「多元參與、草根開創」，對應聯合



圖一 「城市是一座共事館計畫」以在地主題，建構良好的教育品質與社區永續

國永續發展目標（Sustainable Development Goals, SDGs）。從三個在地主題提出「人文生態地景」、「社區常民聲景」以及「知識島嶼願景」目標，共構「港灣兩岸三景」在地知識的系統化、平常化及國際化，建構良好的教育品質與社區永續，如圖一。

落地推行

高雄舊港區看似不大，卻是高雄城市發展的核心，有著不同時期遺留下來的生活與產業型態，「旗津」、「鼓山」、「鹽埕」有著各自的氣質樣貌，也有著各自需要面對的課題。針對不同場域特性，本計畫創立「永續教育的實踐場域」，並在旗津、南鼓山和鹽埕三區，組織兩學群主軸（「永續發展」、「社區文創」）一專案計畫（鑲嵌社會紋理的博物館行銷），建立「直創式」、「協作式」和「合作式」之「議題式團隊」，以符合不同需求及社群性質，建構「社區－大學－博物館」合作機制。從最初跨域合作的專案化、例常化／體制化到現階段深化成果，協助社群組織／博物館在此生態系中的公共性角色，進行在



▲皮影戲專案—奇幻光影秀。(中山提供)

地知識採集的人才培力，並以教案形式向外、向下扎根，推動高雄學的建構和積累。

一、直創永續教育的實踐場域：技工舍 | 旗津社會開創基地

旗津為打狗漁村的起點，海事文化與地方智慧因環境變遷而面臨轉型，社區亦缺乏足夠的對話空間和再利用機制。故由本計畫直接進駐社區閒置空間，改造近兩千坪的「海軍第四造船廠單身技工宿舍」，直創「永續教學的實踐場域」，成立「技工舍 | 旗津社會開創基地」，為本計畫課程和師生提供實踐場域，如：藝術管理與創業研究所、劇場藝術學系帶領學生以「中洲津餘祭」回應地方議題的裝置藝術展；或以基地為教學實踐場域，與學生共同製作的場域設施、劇場空間；以及國立高雄師範大學跨領域藝術研究所以飲食計畫、藝術行動和實驗課程，打造「旗津灶咖」，勾勒社區裡的故事寶盒。

二、地景永續發展，推動南方修理聯盟

「永續發展」學群以「循環」、「減廢」為主題，從「海廢」、「農廢」議題提出回收機制與反思，到盤點港區「修理職人」、製作「修理地圖」，再串聯社區大學「修理咖啡」活動。2021年初，本計畫「永續發展學群」舉辦「南方修理聯盟啟動國際論壇」、「在地國際的農村修理行

動論壇」兩場國際論壇，邀請英國「創意藝術大學（University for the Creative Arts, UCA）永續設計中心（The Centre for Sustainable Design, CfSD）」執行長Martin Charter教授來臺，以Farnham修理咖啡館創辦人身份，分享全球修理浪潮，及建立Farnham Repair Café的經驗。同時間，「永續發展學群」與社大等夥伴發起「南方修理聯盟」，透過聯盟的合作形式，將彼此的動能聯繫起來。

本計畫從旗津、鳳山、旗美地區、臺南到屏東，在南臺灣辦理多場「修理咖啡」活動和研究調查，亦結合英國「碳計算器（Carbon Calculator）」系統，導入使用至今，使臺灣在地的修理模式得以接連到國際修理運動，而這些經過統計和運算的數據，成為未來國際組織或國家制定相關氣候政策重要的參考依據。

三、聲景節慶深化，鑲嵌社會紋理的博物館行銷

鹽埕為戰後高雄政治、經濟、文化中心，亦是認識城市的窗口。本計畫「社區文創學群」與鹽埕區「高雄市立歷史博物館」發展「高雄學」課程與專案，以「調查－轉譯－展演」方法勾勒地方學與博物館合作，培養博物館展演行銷人才。

「高雄學」課程從「走讀社區」系列開始，藉由跨領域教師社群，針對計畫目標發展學群、學門與學程，鏈結社區館舍專案，深化共事目標與共識策略，結合高雄市第一社區大學，共備「城市偵探－地圖考古：鹽埕篇」課程，爾後「高雄小學堂」微學分更促成「翰品酒店高雄」合作，規劃辦理「歷史文旅」、「港鐵文旅」等走讀旅宿，建立「社區－大學－博物館」生態系。

「高雄皮影戲館」專案，結合藝術、教育，和光電等跨領域專業，開發教具箱、教案課程和推廣活動，深入國中小課程與高中社團，發展高雄在地皮影戲傳統文化行銷；「中國文學系」帶領

同學進入社區採集職人故事、陰廟傳說，編寫社區故事的臺語劇本、完成多媒體作品，成果除了於「高雄文學館」展演，更建立「文學館－中山大學」教學計畫，納入中國文學系大一國文必修課程，開展雙向互動與轉譯協作平台。「創意街區」系列課程，串聯「MZone大港自造」、「堀江商圈」和「還我特色公園行動聯盟」等組織，帶領學生創辦社區節慶「鹽夏不夜埕」，以及「忠孝國小」學童「使用者經驗」回饋，由大學設計遊具體驗活動，創辦「街頭玩童」，以社會開創社區節慶品牌、打造聲景節慶。

四、地方願景品牌，教案共備實踐與創生

南鼓山／哈瑪星社區位於中山大學隧道口處，本區為日治時期意味「港市」之湊町所在，擁有「第一小學校」之稱的鼓山國小、鐵道、港埠及壽山公園／動物園等重要的「現代性」指標，為高雄現代化的開端，但因產業變遷，與港、鐵運輸基地遷移，本區面臨轉型與創生。

因此，「高雄學」課程與國中小建立課程共備協作機制，邀請跨領域講師共同授課，過程中與校方發展「校本課程」，如協助策畫鼓山國小「校史展演」、「繪本寫作」等校園活動，亦參與壽山動物園改建紀錄，並採集社區訪談、調查和研究。累積的文本，除了呈現於「記憶高雄」網站平台，「課程模組」亦帶進鳳新高中等多所學校，發展「彈性課程」的內容與教學實踐。本場域協作課程模式與專案基礎，串聯產官學共識與資源，向下深化跨域合作的體制化，建立跨議題、跨國際的合作目標。

為了讓計畫團隊能夠開疆闢土、培育人才，產出豐富的教學成果和積累實踐產出，本校挹注25%配合款、每年200萬元。此外，因應多個教育部、科技部實踐型計畫之行政需求，本校成立校內一級單位「社會實踐與發展研究中心（簡稱



▲推動南方修理聯盟－在地的農村國際修理論壇交流。（中山提供）

社發中心）」，負責各計畫相關行政工作的統一窗口與串聯。計畫團隊結合社發中心，建構「舊港區區域創生平台」，作為外部資源互惠及政府部門會議的重要渠道。而本校行政與校務發展亦配合USR計畫的跨域授課、社會實踐與場域改造等需求，滾動調整相關規定或設立新法，具體措施可分為五大類：

- 1.合理的授課學分計算與彈性的教學時程
- 2.多元的教師升等與評鑑標準
- 3.積極的師資開發與青年培力
- 4.催生主題式課程模組架構：共學群微學程
- 5.打破教學與行政單位之間的藩籬

本校訂定實踐型計畫課程時數獎勵方式，申請1.5倍授課獎勵，或是共時授課者，在不列計超支鐘點時數下，於每學期經專案簽請教務長及校長核定實施。另外針對加入本計畫之課程，每堂課程經費補助2萬元，及支持課程助理1名，若有其他經費需求或成果展需要亦可提出。計畫執行期間，由資深教師帶領社區文創、永續發展等學群主軸、經營場域，因應教師升等、教學或家庭考量，輪替任務與發展專案，並鼓勵年輕教師擔任計畫協同主持人，而績效則依照年度貢獻度，除了主持人外，經會議討論分配給參與之教師和助理。

透過這些措施，讓教師無後顧之憂投入社會實



▲學生參與農漁廢調查社區討論—錄製村民大會。(中山提供)

踐的課程研發與教學，而團隊亦協助教師升等、評鑑行政工作，並與之討論專案課程和場域結合，同時進行科技部等計畫發展、期刊論文之發表。另外，透過助理成員和場域夥伴建立工作群組，強化跨域合作串聯，擔任場域經營關鍵人員，投入空間維護及資源整合，進行多方對話與協調，落實場域經營之溝通管道。

本計畫以學門專案進行社群召集，進而辦理例行性週會，後由計畫教師建立「共學群」，爾後發展兩組微學程。人才培力不僅止於教師與學生，也讓專任助理在計畫中有職涯願景，因此，本計畫助理年資平均五年以上，除了彈性薪資制度，亦支持從中發展產學專案，擔任計畫「主持人」的工作任務和角色，乃得以維持穩定的團隊人力與社區關係，為本計畫不同身分別之培力方法及職涯規劃。

簡單來說，本計畫串聯旗津、南鼓山、鹽埕三區，建立不同機制的合作式樣，與多所社區大學、國民教育機構、地方自治團體、發展組織，和地方政府、博物館、店家等公私部門，建立長期穩定的夥伴關係，成為本計畫發展重要的外部支持系統。

內外部的延伸拓展

在校務支持下，計畫將在地成果沿著多元管道擴展，從校內的教室社群與場域基地的建構，到對外的跨域合作及國際延伸，「社區—大學—博物館」生態系逐漸形成。

一、教師社群與共學群落實

課程學群發展共學群到微學程，朝向體制化，從而催生「高雄學」共學群——「永續發展與社會創新」及「社區文創」微學程。前者除了社會系外，亦與氣膠科學中心、西灣學院合作，參與

哈瑪星無痕生活環保地圖2.0；投入環境規劃與海洋管理等議題提案。「社區文創」則透過跨領域教師共時授課等方式，藉文獻閱讀分析、訪談實作，考察社區、文創設計提案，帶領學生思考社區中的人們如何認知、想像和組織自身文化，思索如何與文化產業互動與型塑，反思當前社區文化所面臨的問題。實作內容涵蓋社區故事採集、拍攝與書寫；發展社區遊戲APP、社區文化導覽，及藝術再現和展演。

二、跨域合作與國際延伸

高雄學共學群導入陪伴社群，除了協力地方政府及國家記憶庫內容，並充實「記憶高雄」資料庫。成果亦與高雄市歷史博物館和「翰品酒店高雄」跨域合作，推出「歷史文旅」走讀旅宿專案，獲「TCSA 企業永續卓越案例，地方創生與永續類」金獎，並在國發會的平台與媒合下，與「翰品酒店高雄」簽訂合作，受「CSR與地方創生」優等獎項肯定。

「南臺灣修理聯盟」為本計畫串聯高雄市第一社大、旗美社大、臺南市新化社大、屏東縣屏北社大、鳳山小家電診所，和國立屏東大學「USR重修舊好計畫」，投入社會倡議與實踐，串聯

多所高中、國中小108課綱課程與社團，發展SDGs相關永續議題之課程，藉由共備提升教學品質，更連結跨國合作與地方創生實踐，如：英國創意藝術大學永續設計中心、日本龍谷大學等課程共備，建立跨國議題的教學合作，深化計畫的社會影響力。

三、推動地方創生的社區基地

「技工舍 | 旗津社會開創基地」除了提供「社區－大學－博物館」共享、實踐的學習空間，同時推動地方創生相關工作，與「旗后商圈發展協會」、「南高雄家扶中心旗津服務處」和「旗津國中」等社群建立夥伴關係。在場域經營方面，除了串聯相關資源促成公私協力的循環實踐外，也與國立臺南生活美學館簽訂「藝術轉動社區」，開啓旗津駐村計畫和社造學院的合作。另外，本計畫能量輻射至旗後老屋修繕計畫，老屋修繕完成後與高雄第一社區大學旗津學區合辦「旗津thàk冊」書店，連結「前店後廠」的概念，組織在地青年，導入創生工作與資源連結，提供青年創業、展演的平台。

未來展望

本計畫打造社區永續教學的實踐場域，營造為直創式的「技工舍 | 社會開創基地」，以長期蹲點深入社區，洞察需求和問題，通過課程開發和人才培力，將教學活動、社會調查、研究轉譯和展演等工作帶入場域，延伸為社區學習和共享的場域，除了提供社區居民共享的學習空間、策辦老年共餐、盛食冰箱、多功能教室及廚房，發展造船、大漁旗、木作專案工房外，另外規劃書屋、共同工作室，同時引進漂流木、漁網織品、城市養蜂、食育講師等職人進駐，亦組織返鄉青年創業社團，不定期辦理相關節慶、市集、課程、工作坊，推動地方創生相關工作。陪伴這些「大學

社會責任計畫」的關係人，轉型為投入地方創生工作的合作夥伴，持續面對社區問題與議題，共同思考創意行動、攜手交流解決方案的可能性。

而「南方修理聯盟」推動各自的在地修理運動，促成知識與方法的交流，讓社大工作人員、民衆了解循環經濟概念，與維修的環保價值，並持續與合作單位舉辦「修理咖啡館」活動，讓社區民衆能夠以修理取代拋棄，阻止廢棄物與能資源消耗，除了促成民衆動手修復物品的可能，號召不同組織和團隊加入，擴大議題推廣與影響力，更能將循環經濟概念付諸生活中。

辦理多年的「鹽夏不夜埕」和「街頭玩童」持續深化與在地合作，除了和忠孝國小、鹽埕店家、居民進行訪談，討論合作，辦理藝術展演、市集活動，更與在地企業翰品酒店高雄主廚研發、設計屬於鹽埕的專屬特色料理，逐年加入更多企業，讓社區由下而上形成的節慶影響力變得更廣，同時藉由街區培力的過程，將常態性、例常化活動成為每年鹽埕固定的夏季、冬季慶典。

然而，去年五月因疫情爆發，除了「修理職人展」由原先實體展示轉為線上展覽，「鹽夏不夜埕」亦在舉辦前一周被要求停辦或改期，策畫同學與老師只好轉作線上，在短時間內召集活動相關成員與關係人，同學重新適應、彩排，展業作品移地呈現，市集攤商與店家改為分享創業故事、錄製導覽短片等，成功克服疫情限制，如實啓動近十天的「鹽夏不夜埕」，成功轉型為線上活動，吸引上萬人次觸及，參與創下新高，更鞏固與社區發展關係。

在產業快速的變化裡，或許很難預測未來高雄的樣貌，但在城市轉變的過程中，我們仍可為她留下記憶中的吉光片羽，成為在教育與學術中的馬可波羅，讓後世皆能按圖索驥地領略這座城市不同時期的樣貌與風景。📍